

Introducció

La legitimitat ideològica dels poders públics es veu cada cop més constrenyida per les demandes d'aquells sectors que troben en la Constitució la legitimitat formal que garanteix el control judicial dels poders públics, però que no en tenen prou amb la legalitat comptable o procedimental. El perill del predomini de polítiques basades en la pura satisfacció de les demandes és que aquestes siguin manipulades per interessos sectorials i que l'Administració es transformi progressivament en una màquina tecnocràtica avaluada exclusivament pel grau de satisfacció de la demanda, al marge d'altres consideracions. Precisament els agents inductors d'aquesta demanda des d'òptiques comercials i de consum fan de la segmentació i la parcialitat d'enfocaments la seva principal eina de treball, qüestió que probablement no pot criticar-se si parlem del sector privat, però que és inacceptable des del sector públic.

Societat, individu i modus d'adhesió dels ciutadans als serveis públics

El pas d'una societat irracional, màgica i ancorada en la repetició de fórmules consumades a una societat racional, crítica i en progressió és el pas d'una societat tancada a una societat oberta, tal com ho va descriure Popper. El que succeeix, però, és que els Estats es construeixen des de la part, no des del tot, i la "racionalitat" és limitada. D'altra banda, el retorn periòdic de la "irracionalitat" al llarg de la Història es pot detectar llegint Plató, però també Hegel i fins i tot Marx, quan postulen formes de societat que semblen respondre a un pensament màgic de tipus laic, i això porta a la defensa que fa Popper de la intel·ligència i el poder crític de la raó individual.

En aquesta perspectiva l'Estat totalitari representa la societat tancada, però la pròpia democràcia pot ser sotmesa a "falsació" si resulta ser el revestiment formal d'una societat tancada, perquè més enllà de la democràcia com a ordenament jurídic, polític i social, en paraules de N. Bobbio (seguint Popper): "...està la societat oberta com aspiració d'una societat que trenqui l'esperit exclusivista de cada grup i faci emergir de les barreres de les supersticions socials a l'home, a l'individu, a la persona en la seva dignitat i inviolabilitat".

En paral·lel, va apareixent la veritable naturalesa de la colonització que fa l'espècie del seu hàbitat global: el que colonitza el territori no són les ciutats (fenòmen més aparent del que hi ha al darrera), sinó les xarxes d'infraestructures, que subministren serveis tangibles o virtuals als individus, però no tant atenent la seva dignitat com procurant l'atomització individual del col·lectiu social que pressuposa una forma d'adhesió a les xarxes que és el complement idoni a l'economia basada en el consum.

La forma d'adhesió a les xarxes segueix la corba logística dibuixada per Dupuy en la seva anàlisi de les xarxes de serveis a França entre 1850 i 1990. (Fig. 1).

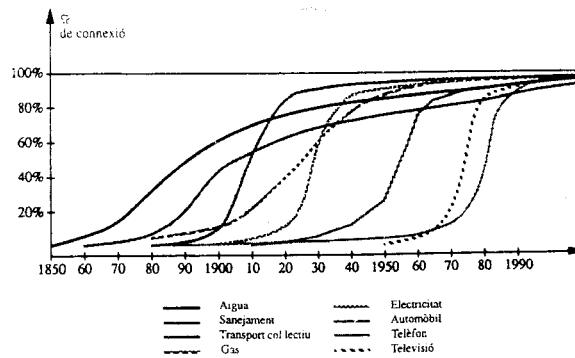


Figura. 1 Extensió de les xarxes tècniques urbanes: esquema tendencial en el cas de França, entre 1850 i 1990, segons Dupuy.

És una corba viral, que segueix les pautes de les colònies virals a les plaques de Petri, amb tendència a consumir la totalitat de recursos (serveis) per part de la totalitat dels individus. El que no s'analiza és l'efecte conjunt, la suma que representa la superposició no coordinada d'aquestes xarxes, tant a nivell geomètric (trossejament i segmentació del territori) com energètic (aplicació indiscriminada d'energia al territori com a "supporting system" d'una determinada massa humana amb uns determinats nivells de consum), i sobretot social.

Resta palès, però, que la tendència a la sectorialització de la visió i tractament de les polítiques públiques té una base material prou important, que s'afegeix a la visió i tractament propis dels agents inductors de la demanda de serveis des d'òptiques comercials i de consum que segresten la legitimitat dels poders públics en el seu benefici particular.

El resultat és el creixement de l'entropia que pressuposa la superposició simple i parostàtica d'aquestes xarxes, sense integrar-les en un algorisme de tipus holístic, hipostàtic, que atorgui a cadascuna el paper que li correspon en l'artificialització del territori.

Fent servir el concepte d'Economia encunyat per Costanza, Cumberland, Daly, Goodland i Norgaard el 1997, que en front de la concepció tradicional de "capital construït", "treball" i "territori" defineix quatre formes de capital ("construït", "humà", "social" i "natural"), fa la seva aparició el capital social com l'aixopluc de la intel·ligència social i aquesta de la intel·ligència individual, la que porta als individus a l'adhesió a les xarxes de serveis. Per tant, el debat sobre la gestió integrada dels mateixos apareix com a indisociable del debat per a la formació i acumulació del capital social necessari per a la formació de paradigmes d'integració.

El miratge individual al voltant d'alguns paradigmes culturals "innovadors", com la sostenibilitat

Cada nucli urbà, ciutat o regió metropolitana constitueix un punt dens d'acumulació de les xarxes colonitzadores i artificialitzadores. Si apliquem a cada àmbit urbanitzat una modelització ecosistèmica com la basada en la

transferència de fluxos d'energia del model de Shu-Li Huang per a Taipei, veurem que hi ha uns "inputs" externs imprescindibles, que són els recursos energètics i no energètics que venen del exterior del sistema, els fluxos migratoris pel que fa als seus habitants, i la informació, que vol dir organització de la cadena tròfica amb aparició de jerarquia i autoritat al final de la cadena. Autoritat que va més enllà de l'exercida sobre el propi model, i que interessa a l'obtenció d'aquells recursos i la canalització dels fluxos.

Aquest escriu de recursos i de fluxos que venen de "fora de l'àmbit" constitueix la "petjada ecològica" del mateix, que fa que Barcelona ocupi de fet 470 vegades la seva superfície real, Londres ocupi el 85% del Regne Unit, i Holanda ocupi una superfície 15 vegades més gran que la representada en el mapa. Aquest drenatge de recursos per part d'uns àmbits determinats és la causa de que, ara mateix, adoptant universalment el nivell de vida dels ciutadans americans, caldria afegir a la Terra dos planetes suplementaris per a donar aquell nivell a tots els seus habitants. Per tant, el sistema global és insostenible.

El fet que ho sigui no impedeix que els individus, un a un, creguin possible aquesta sostenibilitat, a través de les imatges emocionalment orientades difoses per les xarxes de comunicació universal, que fan transparents als individus en la seva adhesió al paradigma de la sostenibilitat, mentre el sistema mateix que promou el paradigma és opac. La pròpia sostenibilitat, com a paradigma, és un objecte de consum més. Però la "Nova Economia", en la seva aparent virtualitat, no fa més que accentuar els nivells de consum dels recursos reals, a nivell geològic, energètic i alimentari. I ho fa a més de forma asimètrica, com demostren diversos estudis, en la línia de la Termoeconomia de Valero i Naredo.

El paradigma dominant i el paper de la cultura

El paradigma dominant es canalitza de forma sectorial, incitant a la demanda i al consum mitjançant xarxes de serveis de tota mena. Les administracions semblen abocades a servir aquestes demandes en la mida de les seves possibilitats i en allò que no resulta rendible als operadors privats. La debilitat de les administracions davant aquest plantejament pot ser conceptualitzada com política, però abans hi ha un greu problema, més general, de tipus cultural.

La cultura pot ser entesa com el conjunt de significats que atribuïm a la realitat que ens envolta i el sistema de valors que fem servir per a intervenir-hi. Per tant la cultura hauria de facilitar-nos instruments per a ordenar la nostra experiència, interpretar la realitat i orientar la nostra conducta. Aquesta funció medidora de la cultura, entre el món i cada individu, és la seva funció històrica (que dona lloc al "caràcter social" dels col·lectius), construint un conjunt complex i canviant de sistemes i de dispositius simbòlics propis de l'espècie humana i de cada manifestació local de la seva evolució.

Ara, però, aquesta funció medidora desapareix, i la cultura és un conjunt de productes especialitzats produïts "ad hoc" per a acompanyar l'adhesió individual a les xarxes de consum i de serveis seduït amb la innovació tècnica

dels espectacles que s'ofereixen els individus delerosos d'imatges que orientin emocionalment les seves preferències. Aquesta pèrdua de la dimensió social en benefici del comerç d'imatges, defuig les visions integrades i holístiques dels temes sectorials, (que resulten potenciats sota l'aixopluc de l'únic paradigma comú possible: el rendiment econòmic), i per tant resulta molt difícil l'acumulació de capital social.

Les noves identitats individuals al sí de les xarxes i la sectorialització d'enfocaments

Apareix llavors, com a conseqüència, una nova identitat, l'anomenada "progressiva" ,descrita per Massey, que tendeix a difuminar les antigues identitats areals, els seus mites i símbols, les banderes i les pàtries. Una identitat basada en els fluxos que circulen per les xarxes, que superposen etiquetes a les antigues identitats i les transformen de manera contínua. En els fluxos i les xarxes que els suporten (inclosos els migratoris i les xarxes innovadores que suporten la "Nova Economia") rau l'essència de l'anomenada globalització. Aquesta recrea immediatament nous mites identitaris de caràcter areal, ara a nivell de tot el planeta (per exemple, el de la sostenibilitat).

El servei a l'individu que proporcionen les xarxes el culminen les de caire informàtic, que intervenen en el mateix procés productiu, de manera que cada treballador pot disposar, no ja del coneixement/treball, sinó d'eines sofisticades que li permeten "personalitzar" la seva feina, ésser "creatiu", i donar al mercat productes també "personalitzats", al servei de consumidors molt diferenciats. La crisi dels conceptes de classe social i sindicat no és aliena a aquestes qüestions. Cadascú és tan diferent dels altres que gairebé ja no hi té res a veure. L'autonomia aparent s'accentua amb els sistemes d'endoll a les xarxes, també molt personalitzats (com ara l'automòbil per a endollar-se a les xarxes de transport horitzontal, el mòbil per a fer-ho a les de telecomunicacions o els habitatges unipersonals de les noves modalitats de colonització territorial als països del Primer Món).

L'autonomia, però, és només aparent, i de fet mai hem arribat a dependre com ara de sistemes lligats al "caràcter social" de l'espècie que convé a una determinada ortodòxia econòmica. El control d'aquests sistemes, però, escapa més que mai a la lògica d'una capitalització social, entre d'altres raons per la sectorialitat dels enfocaments lligats a l'obtenció de benefici econòmic i la subjecció dels mateixos a la simple demanda. Fa falta, per tant, l'aparició de paradigmes que polaritzin el pensament narratiu propi de les comunitats humanes de manera que siguin compartits per totes elles i superin la sectorialització d'enfocaments integrant estratègies al voltant d'aquells paradigmes, sense perjudici de l'especificitat local en la seva aplicació concreta.

La necessitat del capital social per al funcionament del model econòmic

El creixement econòmic, es conceptualitza mitjançant algorismes de "producció afegida" que contempen com a factors claus les infraestructures i l'educació: xarxes, nivells per a accedir-hi i per servir-se d'elles (consumint productes i

serveis) i mobilitat individual per a integrar-se, com a “producte” en les pròpies xarxes.

No és altre la tesi del professor Sakaiya quan parla de la superació de la societat de la ideologia industrial per la societat del coneixement, concebuda com un conjunt d'individus que sintetitzen la dicotomia capital/treball en cada individu substituint-la per la dicotomia coneixement/treball, i superant així l'oposició clàssica d'aquells conceptes, a la qual cosa afegeixen la circulació constant per les xarxes amb el propòsit de vendre (vendre's) en les millors condicions de mercat.

La Nova Economia, basada en les xarxes d'informació, està generant, segons M. Castells, un increment fonamental de productivitat. Valero i Naredo ho expliquen dient que la “virtualitat” i l'aparent “immaterialitat” de la Nova Economia no fa més que incrementar el tradicional consum de recursos i d'energia de la vella economia. Aquesta qüestió, però, pertany al proper apartat, el de l'entropia.

L'increment de la productivitat fa anar plegat el creixement simultani de tres variables: taxa de creixement elevada, baixa taxa d'atur i baixa inflació. La productivitat aniria lligada a la innovació, i aquesta a tres factors: coneixement, capacitat individual d'autoreprogramació dels treballadors i iniciativa empresarial. Aquí concorren la “societat del coneixement” i la síntesi “coneixement/treball” a nivell individual de que parla T. Sakaiya, i també la “destrucció creativa” pròpia de la innovació schumpeteriana.

Castells, però, deixa clar que res d'això és viable si no hi ha capital-risc, que permeti formes de remuneració individualitzades com les “stock options”. Però el capital-risc genera la seva base financera al mercat financer. Aquest mercat funciona sobre la base de la confiança i les expectatives de benefici. Allò que és nou a la Nova Economia és la coincidència dels cicles financer i industrial (producció i consum): mercat financer, innovació tecnològica i cicle d'oferta-demanda es sincronitzen, la qual cosa vol dir que una fallida als mercats financers pot acabar amb la innovació i amb el consum, amb la consegüent pèrdua de llocs de treball.

Quin tipus de lloc de treball? Segons Castells, un treball “flexible”, l'únic compatible amb el coneixement, l'autoreprogramació individual i la iniciativa empresarial que demana la Nova Economia. Però el fet que no hi hagi seguretat de satisfer les necessitats individuals i familiars si l'economia davalla, genera una manca de confiança en la pròpia economia, la fallida dels mercats financers, menys innovació, menys consum i, retroactivament, més pèrdua de llocs de treball.

Si a la sincronització dels cicles tecnològic, financer i de negocis hi afegíssim el cicle social i institucional, una economia que per definició és volàtil, altament dinàmica però arriscada, pot esdevenir destructiva. Llavors, fa falta l'existència d'Institucions que garanteixin una societat estable i creativa. Castells proposa un “Estat del Benestar de geometria variable”, que garanteixi que la productivitat vagi pel davant de la imposició fiscal, per elevada que aquesta

pugui ser, de manera que aspectes com la salut i l'educació dels individus resti garantida i a la vegada sigui el motor de la Nova Economia. La legitimitat dels poders públics trobaria al seu nucli fonamental institucions de protecció social fortes i modernitzades, que garanteixin la formació i l'increment del capital social com aixopluc de la iniciativa individual.

Entropia i model econòmic: el problema de la narrativa infraestructural subsidiària i l'aplicació creixent d'energia

El concepte d'entropia s'aplica a la gestió de tot el sistema ecològic humanitzat. Pot ser una clau metafòrica útil, per tal com pot arribar a ser una metàfora de la pròpia vida, de la mort, de l'ordre i del desordre, i de tots aquells processos de degradació inevitable que a través del concepte es fan descriptibles. Com per exemple l'ordre que construeix la neg-entropia (la vida mateixa, i els productes de la cultura humana). Ordre que demana la gestió del medi natural al mateix nivell que la del medi artificial, i a més de tot plegat en conjunt, integrat en un binomi sistema/entorn descriptible mitjançant algorismes com els de Shu-Li Huang o la identitat de Conrad.

Un exemple concret del trencament catastròfic d'aquesta identitat el tenim amb el creixement descontrolat dels boscos, quan no es gestiona el medi natural, que porta a una reducció de l'aigua dels rius, que a la vegada es drenen per les necessitats de l'habitatge i la indústria humanes, i tot plegat conduint a una baixada dels nivells freàtics (a banda de contaminacions de tota mena), que al seu torn provoquen l'estrès hídric dels boscos, l'augment de la seva combustibilitat, la plaga dels incendis, l'erosió de la capa edàfica i les inundacions catastròfiques que es deriven, incrementades per la impermeabilització del sòl que suposen les implantacions residencials i de la indústria, que a més ocupen les valls baixes i les zones dins del domini públic hidràulic.

El que descriu aquest exemple, genèricament, equival a l'increment de la complexitat bruta del procés artificialitzador, amb la simplificació de la complexitat efectiva del medi natural, l'increment de la sensibilitat d'aquest i la nul·la capacitat d'anticipació del sistema artificialitzat davant aquesta sensibilitat creixent del seu entorn. Tot plegat configura l'escenari de les catàstrofes en el sentit precís encunyat per R. Thom.

Un altre exemple pot servir per a il·lustrar el que significa el creixement de l'entropia producte del model econòmic (fent servir aquí el concepte d'entropia en el sentit de "desordre", propi de la Mecànica Estadística). Wallace i Mc Harg, en la data ja llunyana de 1963 varen construir un model de colonització per a l'artificialització del medi en absència de Pla o algorisme de control, gestió i coordinació d'aquest procés, lliurant-lo a les forces simples del mercat i a la superposició no coordinada de les xarxes dels serveis que es deriven d'aquest joc. El resultat, que van anomenar "L'Espectre", anticipa amb força rigor el que ha ocorregut arreu del món amb la colonització urbana, i concretament a la Depressió Prelitoral de la Regió Metropolitana de Barcelona, amb "l'urban sprawl" del Vallès (Fig. 2).

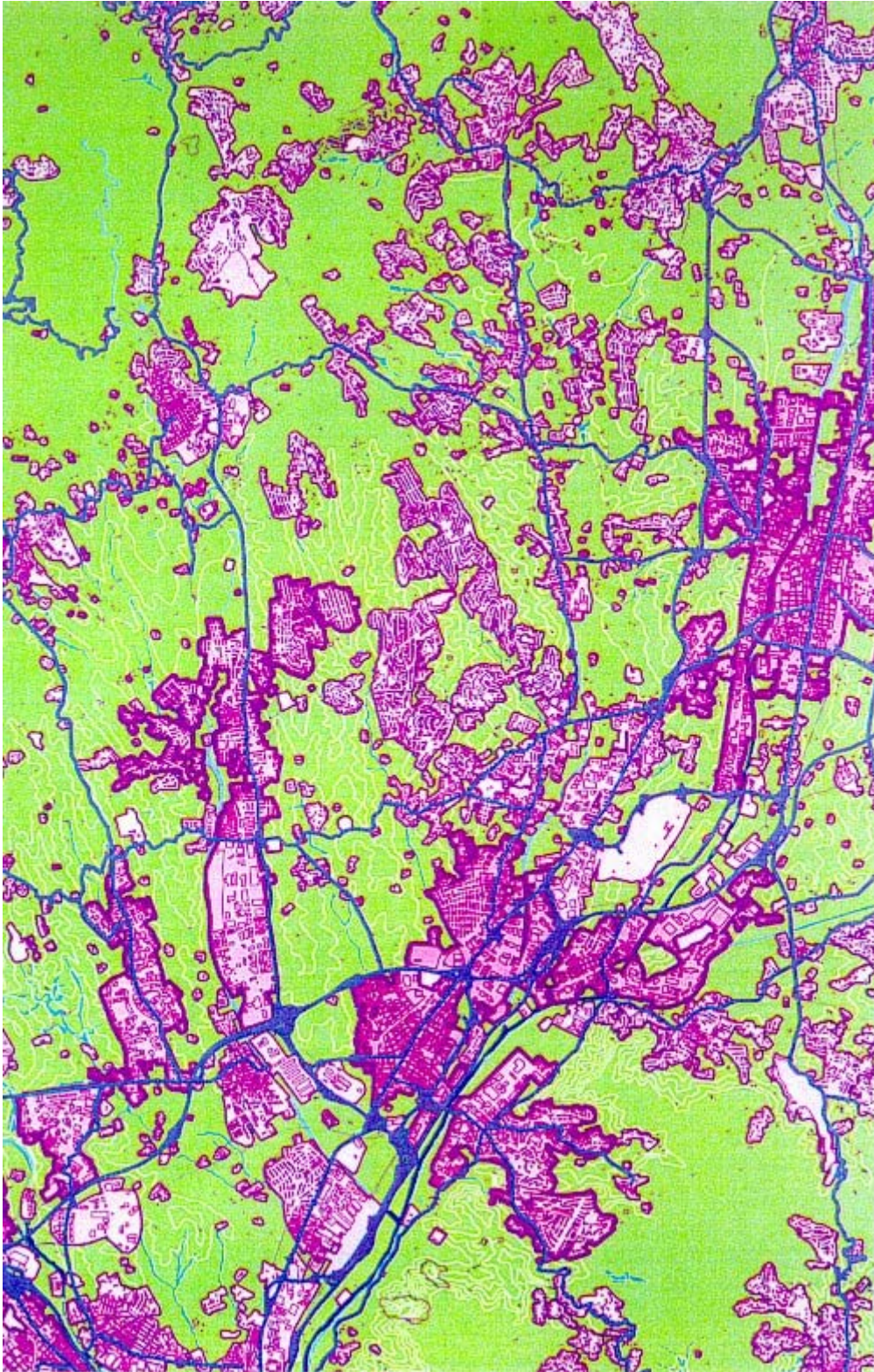


Figura 2 “L’urban sprawl” vallesà segons la interpretació de Barcelona Regional a partir del mapa digital d’usos del sòl de la RMB

El mètode fisiogràfic que van proposar amb les aportacions posteriors del “Landscape Ecology” configura un primer nivell d’enfocament de la gestió de l’ordre territorial necessari a l’interior d’àmbits discrets per tal de regular-ne la

producció d'entropia. Tot plegat no és més que una aplicació pràctica d'una visió integrada en l'estratègia de la gestió territorial, superant la sectorialització pròpia del negoci immobiliari.

La sectorialització comporta la necessitat de les xarxes materials de suport dels serveis demandats redundants i no coordinades, i al darrera tota una narrativa infraestructural més basada en els mitjans que es fan servir per a satisfer les "necessitats" que en la pròpia naturalesa d'aquestes. A banda de l'aplicació d'energia al territori associada a la construcció mateixa de les xarxes de serveis (infraestructures), el seu ús i manteniment comporta una aplicació creixent d'energia. Entre 1971 i 1991, la producció d'energia va augmentar un 35%. La major part de la mateixa (entre un 40% i un 50%) es destina al transport horitzontal. Això reflexa el consum desorbitat en les transferències de "paquets d'energia" per arribar a l'acumulació de paquets altament sofisticats al final de la cadena de transferència, punt d'acumulació dels anomenats "actius urbans", i àmbit on s'acumula també l'autoritat i la capacitat de decisió sobre el sistema. Aquest procés es pot modelitzar amb el rigor necessari com per a servir de referent per a la integració global de xarxes i serveis, però només l'acumulació de capital social que aixoplugui una gestió integrada dels mateixos pot resoldre el problema plantejat.

La "racionalitat limitada" o la necessitat d'un focus metafòric per a la integració d'estratègies de gestió i l'acumulació de capital social

Aquí no és possible fer la simplificació que permet assolir la claredat d'objectius pròpia del sector privat, i això perquè no hi ha "problemes objectius", sinó percepcions polièdriques dels fets, que configuren diverses "realitats" d'acord amb l'èmfasi que es posi en un determinat punt de vista, moltes vegades lligat a la legitimitat ideològica dels poders públics. Per tant, és necessari depassar les visions merament "objectivistes" dels processos de detecció de problemes, i mirar-los des d'un punt de vista més lligat a les solucions que generen i a la manera com una determinada situació adquireix rellevància pública. Recolliríem aquí les crítiques de Crozier i Lipski al model de "racionalitat limitada" aplicat sovint per les administracions, per tal com no explica els àmbits de discrecionalitat a l'interior de les organitzacions. Davant d'això, l'hermenèutica i la formació d'un "focus metafòric" al voltant del qual s'organitzi el debat semblen més adequats per a la integració d'estratègies de gestió.

La integració d'estratègies de gestió pot ser limitada, i tenir com a objectiu un àmbit concret del territori o intentar una projecció més global. A aquest nivell general, actuen problemàtiques com ara la petjada ecològica, però el problema sempre és el mateix: els nivells d'ordre intern d'un àmbit "pivotal" o emergent (en la terminologia de Boisier), s'assoleixen externalitzant entropia cap als àmbits a l'inici de la particular "cadena tròfica" del sistema humanitzat en relació als recursos que consumeix.

L'ordre intern de l'àmbit considerat hauria d'anar més enllà d'una autoorganització en funció de criteris holístics que li permetés regular la seva particular relació sistema/entorn, i hauria de portar també a la disminució de la seva petjada ecològica en el conjunt global d'àmbits. Això s'oposa directament

a la lògica del sistema econòmic vigent, que no comptabilitza les “externalitats” d’aquesta petjada, i basa la seva competitivitat en aquest sistema comptable “erroni”. De tota manera, l’autoorganització de l’àmbit ja és un pas de gegant en el predomini de l’organització sobre el descontrol, i en el “majestuós bescanvi d’energia per informació” que segons Margalef hauria de produir-se en l’evolució de la successió ecològica humanitzada, i que està a la base de l’acumulació de capital social.

Finalment, però, sempre caldrà limitar el consum d’energia i de recursos de tota mena que comporta aquesta autoorganització i l’aplicació d’un sistema comptable “erroni”. El benefici social per a l’àmbit considerat deriva directament de la major qualitat de vida (mesurable amb l’índex de desenvolupament humà, diferent del PIB) que suposa el control global de les xarxes de serveis, previ el control de la demanda sectorial, la reducció de l’entropia associada al descontrol i la substitució de la raó instrumental per l’ètica del benestar (que pressuposa una ètica de la responsabilitat pel damunt de qualsevol ètica de convicció).

D’aquesta manera comença a perfilar-se el nucli dur on rau la legitimitat d’actuació dels poders públics i les administracions. Ara bé, la integració d’estratègies de gestió al sí d’un “focus metafòric” comporta l’aprofundiment de la democràcia formal, creant instruments “ad hoc” que permetin l’aixopluc polític del debat al voltant de tres eixos principals: el polític/social, el de les imatges emocionalment orientades (o eix “estètic”), i el de la ciència/tecnologia.

El debat per a la integració de les estratègies de gestió

La metàfora uneix coses diverses en una sola imatge, i al sí de la mateixa, el significat del tot és superior al de les parts. En aquest sentit actua de forma holística en relació a la metonímia, car no solament altera el sentit, sinó que relaciona totes les parts que la integren.

De fet, l’autoorganització dels col·lectius humans s’hauria de produir en paral·lel a l’acumulació de capital social, que alteraria els significats relacionant tots els elements i totes les xarxes en presència, al temps que induint canvis en les seves parts. Per tant, l’acumulació de capital social tindria una traducció metafòrica, relacionant totes les parts i sense que res restés al marge d’aquesta metàfora. Seria un paradigma polaritzant del pensament narratiu al sí del col·lectiu, en el supòsit de que aquest pot crear i comprendre la seva pròpia condició. L’autoorganització, en aquest sentit, seria un acte creatiu d’aquell col·lectiu, molt proper al concepte de “poiesi”, la ciutat concebuda com a obra d’art, al sí de la qual el raonament forma part de l’acte creatiu, tant si és científic com polític, i la política democràtica seria una “auto-poiesi”, una autocreació política en permanent mutació.

En la perspectiva d’un humanisme no cartesià, el paradigma ecològic entès en la doble vessant de l’índex de maduresa de la successió ecològica humanitzada i de la modelització ecològica de l’artefacte urbà, sembla una de les fonts aptes per a la creació de metàfores globals a nivell d’àmbits territorials i de metonímies al sí de les xarxes que els artificialitzen, superant així amb

l'anàlisi concreta del cas concret al lloc concret la crisi del concepte de sostenibilitat.

El significat social de l'entorn, que és històric, produït en el temps i en el espai, de forma interactiva i ideològica, es pot analitzar mitjançant la matriu construïda per Zárata a partir de la proposada per Muntañola (fig. 3), matriu que vol preservar el principi hologramàtic de veure el tot en la part i la part en el tot, de manera que des de cada punt d'ingrés al tractament d'un àmbit, sigui quina sigui la via cognoscitiva escollida, sempre aparegui la complexitat de totes les dimensions presents.

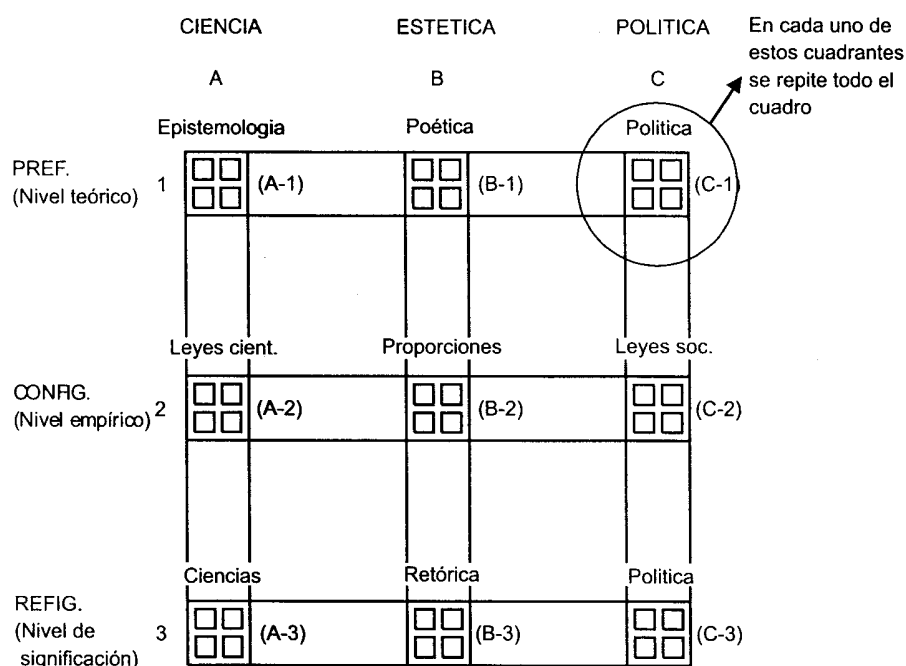


Figura 3 Quadre hologràfic de les dimensions presents al lloc territorial i urbà elaborat per M. Zárata a partir de la proposta de J. Muntañola sobre la matriu d'intersecció entre l'hermenèutica de Ricoeur i la dialògica de Bakhtine.

Una determinada metàfora en relació a la construcció d'un àmbit pot comportar, des de la posició B-2, unes determinades ocupacions del medi físic, una determinada proporció en l'artificialització del lloc i un condicionament en l'ús de l'espai. Això té repercussió en les posicions A-2 i C-2 a nivell de capacitat de càrrega del territori i petjada ecològica, que interessin lleis científiques però també nivells de consum i d'ús del territori i dels seus recursos, i això tant a nivell local com global, que es traduirà en directives, lleis, protocols i reglaments.

Ara bé, també hi ha una repercussió immediata en les bases epistemològiques de la Ciència (posició A-1), que ha d'abandonar la concepció nomotètica, el racionalisme cartesià i l'aparició d'una ètica política de dominació i control de la natura (posició C-1) com la formulada per Bacon a principis del Segle XVII. La poètica inherent a aquesta situació dialògica (posició B-1) ha de solucionar el

drama de la manca de diàleg entre natura i cultura en la colonització del territori que va ser denunciada per I. de Solà-Morales, i tot plegat s'ha de traduir en el lloc efectivament construït (posició B-3), en el marc d'un diàleg real entre una ciència holística i integradora com l'Ecologia (posició A-3) i una política disposada a abandonar la perspectiva monològica d'un pensament economicista reductiu (posició C-3).

Al nivell més teòric, en la tesi aquí defensada, la legitimitat de l'actuació dels poders públics no pot eludir aquest debat, del qual es sortirà en cada cas la integració de les estratègies de gestió des de l'administració, el següent pas en la pròpia estructura de la direcció, que passarà dels objectius als valors (sense perjudici d'aquells), i l'avaluació de l'actuació dels poders públics per part del col·lectiu social.

La direcció per valors

Més enllà de la tradicional direcció per objectius apareix la direcció per valors al sí de les organitzacions, per tal que el sistema de prestacions de serveis abandoni la (re)producció dels paràmetres sectorials "objectivistes" i l'actuació de l'Administració pugui ser avaluada des de la legitimitat inherent als poders públics i les estratègies de gestió integrades, i no exclusivament des de les demandes sectorials.

Per a la proposta d'estratègies de gestió integrades aquí exposades, resulten útils els referents del paradigma ecològic precisament per l'absoluta impossibilitat de sectorialització en l'enfocament de qualsevol problema inherent al punt de vista ecològic. Com diu Morin: "Es la primera vegada que una ciència i no la filosofia, es proposa la problemàtica de les relacions entre la humanitat i la naturalesa vivent", superant així l'afirmació de Weber quan fa seva la frase de Tolstoi: "La Ciència no té sentit, car no té resposta per a les úniques qüestions que ens importen, les de què hem de fer i com hem de viure". Per tant, mentre les ciències tradicionals aïllen el seu objecte del context, l'Ecologia, ciència sistèmica per definició, considera les interrelacions entre components molt diversos, tant si es tracta d'entitats físiques com si son biològiques o socials. En aquest sentit, afirma Morin, és la primera "ciència nova", la que trenca amb el cicle baconià i l'humanisme cartesià.

La sectorialització d'enfocaments comporta, però, certs avantatges instrumentals. La claredat d'objectius del sector privat, fruit de la simplificació prèvia, permet l'eficàcia i l'eficiència característiques de l'empresa privada (fàcilment exemplificable amb el compte de resultats i el repartiment del benefici), i el trasllat d'aquest tipus de demanda al sector públic genera immediatament la comparació amb l'eficàcia del privat i la recerca de mètodes d'avaluació de les polítiques públiques assimilables al sector privat.

A títol d'exemple, si hom fa l'anàlisi del sistema territorial català hi pot detectar problemes de demografia, qualitat de vida, ocupació del sòl, consum energètic, competitivitat econòmica, mercat de treball, logística, sectors productius, preservació de xarxes ecològiques, infraestructures, etc., de manera que no podem dir que ens enfrontem a un problema "infraestructural", de "mercat de

treball” o “energètic” si volem abordar la globalitat del sistema; tots aquests problemes tenen sentit, però, si som capaços d’integrar-los sota un mateix punt de vista.

Parlar de problemes de trànsit i demanar autopistes, o de problemes d’habitatge i demanar la liberalització dels preus del sòl per la via de l’urbanisme “no atributiu” té l’avantatge de parlar de problemes “aparents”, fàcils d’identificar, amb solucions prefixades des d’interessos sectorials i que son més difícils de resoldre des del sector públic quan s’aborden d’un en un, sense integrar-los en un marc global, més complex però també més fàcil de resoldre quan relacionem les diferents parts del trencaclosques.

La formació del trencaclosques i la definició de l’algorisme que integra el conjunt d’aquestes polítiques és, encara avui, un dels aspectes més cabdals i menys estudiats del procés d’actuació de les administracions públiques.

Probablement calgui adoptar un punt de vista holístic i integrador, construint un “focus metafòric” que serveixi de referència a tots els nivells, fins arribar a l’individual. Aquest element és bàsic, car no hi ha diàleg de cultures, sinó d’individus pertanyents a determinades cultures, i la integració al sí del “focus metafòric” toca de ple al tema dels valors, com es pot comprovar a bastament en temes com els de la immigració. En qualsevol cas, la direcció de projectes que contemplin la integració d’estratègies de gestió ha d’incloure la direcció per valors.

La importància del paradigma ecològic en relació a l’acumulació de capital social

Aquest és un cas força il·lustratiu al nivell de la possibilitat de compartir valors al sí d’un projecte amb integració d’estratègies de gestió.

Adoptant la terminologia de McHarg, hi trobem l’augment dels nivells d’ordre (en el sentit d’una complexitat creixent, que ara per ara és la única cosa que podem afirmar del sentit evolutiu, o com es coneix tècnicament, l’acumulació de neg-entropia); també hi és la transformació d’energia en informació i en significat (apercepció); la disposició cooperativa per a incrementar els nivells d’ordre mitjançant l’apercepció (simbiosi); l’adaptació com a base de la pròpia vida i de qualsevol sistema complex, i la confortabilitat del sistema (salut o enfermetat, vida o mort) com a criteri que serveix a la falsació dels anteriors. Tot el sistema es pot descriure en clau de transferències d’energia, inclosa l’humanització del mateix, com mostra el model de Taipei.

El més important, però, és que la neg-entropia derivada del potencial cultural, la disposició cooperativa, la simbiosi i l’adaptació del sistema humanitzat passa per l’increment del capital social, i aquest demanda la formació de “focus metafòrics” en base a valors compartits que permetin estratègies de gestió integrades.

Exemples d'aplicació de les estratègies de gestió integrades i dels instruments polítics i administratius per a desenvolupar-les. Avaluació de polítiques públiques.

La legislació, els plans, els programes i els models no són suficients per a assolir estratègies de gestió integrades. La legislació vincula, també ho fan determinats plans (com ara els urbanístics), els programes resten subjectes a la possibilitat de desenvolupar-los i els models són referencials, amb la vocació inherent d'inclusió en models més amplis que donin raó de la realitat analitzada.

Els plans manifesten el punt de vista polític del qual es desprèn la pertinència de la seva execució. Aquest punt de vista acostuma a no ser integrador d'estratègies, car respon a intencionalitat de part i a la preemptòria execució de determinacions concretes. Un bon exemple seria el Pla Hidrològic espanyol. En l'extrem contrari, quan un pla es vol inoperant, es transforma en un recull de propostes heterogènies, sense un fil conductor. Un bon exemple seria el Pla Territorial de Catalunya.

Per a obviar aquestes dificultats apareix la figura del Pla Estratègic, que es pretén derivat del debat d'operadors múltiples i adreçat a marcar línies d'actuació. La dificultat dels plans estratègics rau en la fragmentació, que fa difícil trobar un "focus metafòric" que polaritzi de forma integrada les diferents actuacions. Aquesta situació acostuma a ser resolta mitjançant el que la literatura anglosaxona denomina "partisan mutual adjustment" (en la tesi "conservadora" de Lindblom), que postula que només els individus i els grups poden tenir objectius, estretament relacionats, a més, amb els propis interessos. Això pot conduir a una certa paràlisi en la formulació de polítiques i estratègies d'actuació, de manera que siguin anticipadores i/o innovadores i no simplement "reactives", tal com formulen Dror i Ezioni en la seva crítica a la tesi de Lindblom.

Un bon exemple de pla estratègic aixoplugat per un potent "focus metafòric" va ser la transformació de Barcelona amb els Jocs Olímpics de 1992. Ultra la fixació de multiplicitat d'objectius concrets, la formació d'un ens consorciat entre les diferents administracions per a assolir-los i la capacitat mobilitzadora de la metàfora olímpica, els valors associats a l'esdeveniment van calar a nivell individual, com va mostrar la col·laboració massiva i desinteressada dels voluntaris olímpics. La "xarxa" associada a l'esdeveniment va provocar l'adhesió individual, a la manera de les xarxes de serveis, però aquest cop per a servir, no per a ser servits.

La voluntat intervencionista dels poders públics es produeix mitjançant la integració dels problemes detectats al territori amb la legitimitat ideològica d'aquells poders, més que no pas amb demandes concretes dels diversos sectors implicats en els diferents àmbits d'actuació. D'aquí deriva el punt de vista que dona peu al focus metafòric on es dirimeix la transformació del territori (en aquest cas de Barcelona i del seu entorn) en un sentit determinat, sense deixar-se bandejar pels grups de pressió o els interessos legítims dels diferents sectors afectats.

Això no impedeix avaluar les polítiques derivades d'un punt de vista d'aquest tipus, sinó que afegeix una avaluació suplementària, tenint en compte allò que representen des de la voluntat transformadora que les origina. No s'ha de confondre aquest plantejament amb un pretès "govern de les lleis i no dels homes", entenent com a tals lleis el punt de vista adoptat. La lògica política fa que els responsables de les decisions responguin de les polítiques concretes, avaluades mitjançant indicadors, ratios i resultats, i les decisions tenen característiques "personalitzades", tal com demana la trama pluralista del poder polític; a més, però, podem avaluar-ne la pertinència sota un punt de vista que els atorga sentit i coherència.

El cas de l'ATM pel que fa a les estratègies de gestió integrades al voltant de la narrativa infraestructural, el model de colonització territorial i el consum d'energia

La narrativa infraestructural vigent, més basada en els mitjans que es fan servir per a satisfer les "necessitats" que en la pròpia naturalesa d'aquestes, té un màxim relatiu en el cas de l'automòbil. La paradoxa és que la transferència de paquets d'energia al sí del model urbà ecosistèmic (mobilitat), s'emporta més energia que la destinada a les tasques finalistes del propi artefacte urbà.

Només l'automòbil s'emporta el 60% del paquet energètic català en viatges de menys de 6 kms., i el paquet energètic en transport horitzontal oscil·la entre el 40% i el 50% del total. Tot plegat va de la mà d'un model de colonització territorial en forma de ciutat difusa que trosseja i segmenta el territori, amb greus conseqüències socials (pèrdua de la cohesió social de les comunitats urbanes, temps destinat al "commuting"), econòmiques (congestió, deseconomies), ambientals (pèrdua de biodiversitat, contaminació atmosfèrica) i paisatgístiques (pèrdua dels referents culturals que identifiquen l'entorn).

El redreçament d'aquesta situació no és ja una demanda del paradigma ecològic, sinó de l'ortodòxia econòmica neoclàssica. Ho demana la competitivitat econòmica de l'artefacte metropolità, pel damunt de la demanda sectorial de major consum del sector automobilístic.

Que aquesta demanda sigui sectorial no ha de fer perdre de vista la importància estructural de la mobilitat dins l'ortodòxia econòmica vigent, tal com posen de manifest Fourquet i Murard amb la seva anàlisi de les xarxes de transport com a factor de producció, en sí mateixes, del sistema econòmic. La importància del factor transport, tal com va posar de relleu Quaroni, s'incrementa en el cas dels àmbits metropolitans.

El que detecten els successius estudis de mobilitat en aquests àmbits, però, és el guany percentual de la mobilitat no obligada sobre els desplaçaments residència-treball, desmentint així les tesis de Webber sobre la disminució de mobilitat en base al treball a domicili que facilitaria la telemàtica.

En relació a aquesta qüestió, val la pena tenir compte de les conclusions de J. Calhoun i J. Christian en relació a la seva anàlisi dels factors de salut a la ciutat

de Filadelfia. Segons aquestes, els individus sans pertanyen majoritàriament a l'estament socialment dominant i gaudeixen d'un índex de mobilitat elevat. L'increment d'interaccions socials que això suposa eliminaria en part l'estrès associat a la densitat de població. Les condicions de densificació als centres degradats de les ciutats comparades amb les baixes densitats de les perifèries urbanes mostren la diferent capacitat dels respectius segments de població quan a mobilitat. L'equitat social demanaria per tant l'increment de mobilitat, entenent que la ciutat és un mosaic de llocs, que precisen, per a ser gaudits, d'aquesta mobilitat en augment.

La resposta seria l'increment i major organització del transport públic, adoptant una estratègia integrada de gestió. La comparació de la Regió Metropolitana de Barcelona i la Ile-de-France, molt més avançada en aquest procés, ve reflexada en el quadre adjunt:

Àmbit	Sup. (Km2)	Habitants (H)	Dens.: H/Km2	FFCC (Km)	Viatgers (anual)	Metro (Km)
Ile-de-France	12.000	10.700.000	890	1.038	837.000.000	199
RMB	3.200	4.200.000	1.300	560	147.000.000	81
Àrea central *	400	2.500.000	6.250	158	66.000.000	81

(Font : "Atlas des Franciliens: Tome 1: Population et logements". IAURIF-INSEE. París, 1991; "TMB, un model de gestió per al transport públic". Fundació Carles Pi i Sunyer. Barcelona, 2000)

(*) L' Àrea central comprèn Barcelona y els 19 municipis al seu voltant.

El promitg de viatgers a la xarxa francesa (amb dades de 1991) es de 800.000 viatgers / km · any, en tant que a la RMB (amb dades de 1999) es de 260.000 viatgers / km · any, quan les densitats de població i de xarxa ferroviària son superiors a la RMB (1.300 hab. / km2 i 0,175 km / km2 en front de 890 hab. / km2 i 0,086 km / km2).

D'altra banda, no cal anar a París per a verificar l'anomalia barcelonina. El promitg, a Madrid, amb 293 km. de xarxa ferroviària i 200 milions de viatgers/any, es de 680.000 viatgers / km · any, molt més proper al rati de la lle-de-France. De fet, el rati de la RMB millora a l'àrea central, on passa a 420.000 viatgers / km · any , la qual cosa demostra que la mobilitat en ferrocarril es produeix a la perifèria immediata de Barcelona i disminueix ràpidament quan ens allunyem d'aquella àrea central. L'altre característica notable es el dèficit de metro que te Barcelona comparada amb l'àrea central de la lle-de-France, i també en relació a Madrid. De fet, la futura línia 9 del metro de Barcelona, amb els seus 35 km., no es més que la recuperació parcial d'aquest dèficit.

L'adopció d'una estratègia de gestió integrada del transport permetria anar corregint l'anomalia barcelonina: d'altre banda, l'adopció d'aquesta estratègia té efectes directes sobre la urbanització, donant lloc a la compactació urbana en front de la ciutat difusa ("l'urban sprawl" del Vallès). Aquest seria el sentit d'una entitat consorciada inter-administrativa com l'Autoritat del Transport Metropolità (ATM), que reflexaria la voluntat intervencionista dels poders públics integrant els problemes del transport per a confrontar-los amb els de colonització territorial, tal com passa amb el pla "ABC" i la "PDV/GDV policy" en el cas

holandès, i tal com insinuen els primers esborranys de la futura Llei de Mobilitat de Catalunya. La pròpia ATM facilita els percentatges entre transport públic i privat a la RMB, que es proposa corregir (quadre adjunt). La correcció a favor del transport públic és tot un programa de gestió pública estratègica al servei d'una ocupació del territori i d'una mobilitat que no depenguin d'interessos sectorials i optimitzi la despesa energètica de l'artefacte metropolità.

Àmbit	Volum de Viatges/Dia	% TPC (*)
Intern Rondes (BCN + l'Hospitalet)	3.103.974	57,9
Accessos a les Rondes	1.781.365	30,7
Accessos a l'Aglomeració Central	1.160.673	19,0
Radials (eixos-corredor)	937.784	16,4
Perimetrals	202.250	1,9

(*) TPC = Transport públic col·lectiu. (Font: ATM, Observatori de la Mobilitat: Evolució 1998-1999)

La intervenció directa sobre les xarxes de transport arriba també al nivell de l'adhesió individual dels usuaris mitjançant les targetes intermodals d'integració tarifària, amb incidència directa sobre el desplaçament d'automòbils mitjançant l'aplicació d'aparcament dissuasori. D'aquesta manera s'intenta l'alternativa a l'adhesió individual a la mobilitat mitjançant el recurs quasi únic del vehicle privat, perquè la mobilitat, en sí mateixa, tal com veiem al principi d'aquest apartat, seria una exigència social bàsica i per tant ineludible des de la perspectiva de l'actuació dels poders públics.

Barcelona, 22/08/02

BIBLIOGRAFIA

- ACKOFF, R.A.:** "Redesigning the Future. A System Approach to Societal Problems". Nova York, John Wiley, 1974.
- ATM:** Observatori de la Mobilitat: Evolució 1998-1999. Barcelona, 2000.
- ATM:** PDI 2001-2010. Barcelona, abril de 2002.
- BARCELONA REGIONAL:** "Criteris per a una política territorial de la Regió Metropolitana". Barcelona, BR: Gabinet d'Estudis Urbanístics, maig de 2001.
- BOBBIO, N.:** "Il futuro della Democrazia". Torino, Einaudi, 1984.
- BOISIER, S.:** "Postmodernismo territorial y globalización: regiones pivotaes y regiones virtuales", dins "Ciudad y Territorio", vol II, tercera época, núm. 102.
- CASTELLS, M.:** "La era de la información. Economía, sociedad y cultura" (Vol. 1: "La sociedad red"). Madrid, Alianza, 2000.
- CONRAD, M.:** "Adaptability (The significant of Variability from Molecule to Ecosystem)". Plenum Press, 1991.
- COSTANZA, R.,...(et al.):** "An Introduction to Ecological Economics". St. Lucie Press/International Society for Ecological Economics. Boca Raton, Fla., 1997.
- CROZIER, M.:** "Le phénomène bureaucratique". París, Seuil, 1963.
- DUPUY, G.:** "L'Urbanisme de les xarxes". Barcelona, Generalitat de Catalunya i Oikos-Tau, 1996.
- FOURQUET, F. i MURARD, L.:** "Los equipamientos del poder". Barcelona, Ed. G. Gili, 1980.
- LIPSKI, M.:** "Street-Level Bureaucracy". Nova York, Russell-Sage, 1987.

- MARGALEF, R.:** "Ecologia". Barcelona, Omega S.A., 1991.
- MASSEY, D. :** "Power-geometry and a progressive sense of place", a BIRD, J. (et.al.) (eds.): "Mapping the future: Local cultures, Global change". Londres, Routledge, 1993.
- Mc HARG, I. L.:** "Design with Nature". Nova York, John Wiley&Sons, 1992.
- MORIN, E.:** "Il pensiero ecologico". Florencia, Hopefulmonster, 1988.
- MUNTAÑOLA, J. i ZARATE, M.:** "El Lugar, la Arquitectura y el Urbanismo: elementos teóricos para el conocimiento y proyecto del ambiente sociofísico", dins "polis científica", Universidad Nacional del Litoral, Santa Fe, 2000.
- NAREDO, J.M., i VALERO, A.:** "Desarrollo económico y deterioro ecológico". Madrid, Argenteria – Visor , 1999.
- POPPER, K.R.:** "La sociedad abierta y sus enemigos". Buenos Aires, Paidós, 1961.
- SAKAIYA, T.:** "Historia del futuro. La sociedad del conocimiento". Santiago de Chile, Ed. Andrés Bello, 1995.
- SHU-LI HUANG :** "Ecological energetics, hierarchy, and urban form: a system modelling approach to the evolution of urban zonation", a "Environment and Planning B: Planning and Design". Volum 25, pàgines 391-410. Gran Bretanya, Pion, 1998.
- THOM, R.:** "Stabilité structurelle et morphogènes". París, Ediscience, 1972.
- WEBBER, M.:** "Order in Diversity: Community Without Propinquity". Universitat de Berkeley, 1963.
- WEBER, M.:** "El político y el científico". Madrid, Alianza Editorial, 1967.